

Verwendungszweck

Der **VACUETTE®** QUICKSHIELD Sicherheitsröhrchenhalter sollte nur mit **VACUETTE®** Mehrfachentnahmekanülen und **VACUETTE®** VISIO PLUS Kanülen benutzt werden. Zusammen mit den **VACUETTE®** Blutentnahmeröhrchen ist er als System zur einmaligen Verwendung für die venöse Blutentnahme bestimmt um nach der venösen Blutentnahme vor unbeabsichtigter Nadelstich-verletzung zu schützen. Das Produkt sollte nur von sorgfältig geschultem Personal gemäß dieser Gebrauchsanweisung benutzt werden.

Produktbeschreibung

The **VACUETTE®** QUICKSHIELD Sicherheitsröhrchenhalter ist ein nicht steriles, aus Kunststoff gefertigtes Einwegprodukt mit einem Schutzschild, welches direkt nach der Blutentnahme aktiviert werden kann, um darin die gebrauchte Nadel zu sichern.

Sicherheits-/Warnhinweise

1. Benutzen Sie keinen beschädigten **VACUETTE®** QUICKSHIELD Sicherheitsröhrchenhalter!
2. Jeder **VACUETTE®** QUICKSHIELD Sicherheitsröhrchenhalter, der mit Blut kontaminiert wurde, ist als gefährlich einzustufen und sollte umgehend entsorgt werden.
3. Kanülen nicht wiederverschließen.
4. Kanülen nicht biegen.
5. Nach der Blutentnahme entsorgen Sie gebrauchte Kanüle samt **VACUETTE®** QUICKSHIELD Sicherheitsröhrchenhalter in die dafür vorgesehenen Entsorgungsboxen in Übereinstimmung mit den Sicherheitsrichtlinien vor Ort.
6. Behalten Sie die Hände während und nach der gesamten Blutentnahme hinter der Nadel.
7. Die Handhabung von biologischen Proben und Zubehör für die Blutentnahme (z.B. Lanzetten, Nadeln, Luer-Adaptoren und Blutentnahmesets) muss unter Beachtung und Einhaltung der jeweils gültigen Hygiene- und Sicherheitsbestimmungen erfolgen.
8. Im Falle einer Exposition mit biologischen Proben und einem daraus folgenden Infektionsrisiko wird die sofortige medizinische Versorgung empfohlen. HBV, HCV, HIV und andere infektiöse Krankheiten können durch Kontakt mit biologischen Proben übertragen werden.
9. Für die Entsorgung von **VACUETTE®** QUICKSHIELD Sicherheitsröhrchenhaltern mit eingeschraubter Blutentnahme-Kanüle sind die dafür vorgesehenen Entsorgungsboxen zu verwenden.
10. Tragen Sie Handschuhe während der Blutentnahme, um die Gefahr des Kontaktes mit Blut zu minimieren.

Gilt nur für Mitgliedstaaten der Europäischen Union: Sollten schwerwiegende Ereignisse im Zusammenhang mit dem Produkt auftreten, sind diese dem Hersteller und der zuständigen Behörde des Mitgliedstaats, in dem der Anwender/Patient niedergelassen ist, zu melden.

HINWEIS: Der **VACUETTE®** QUICKSHIELD Sicherheitsröhrchenhalter ist optimal auf die Verwendung mit **VACUETTE®** Mehrfachentnahmekanülen und **VACUETTE®** VISIO PLUS Kanülen von Greiner Bio-One - außer 18G - abgestimmt. Die Anwendung mit Nadeln von anderen Herstellern obliegt der Verantwortung des Anwenders.

Lagerung

Empfohlene Lagerungstemperatur: 4–25°C.

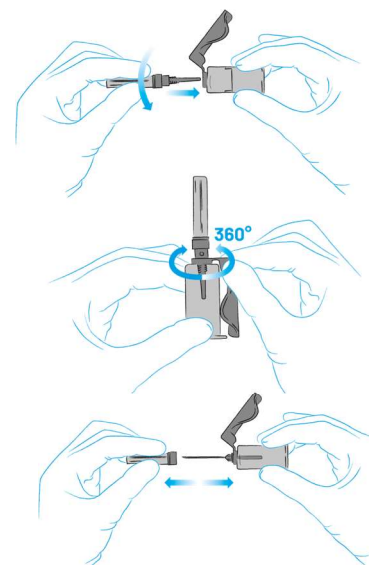
HINWEIS: Vermeiden Sie die Einwirkung von direktem Sonnenlicht. Die Überschreitung der max. empfohlenen Lagertemperatur kann die Qualität der Halter beeinträchtigen.

Handhabung

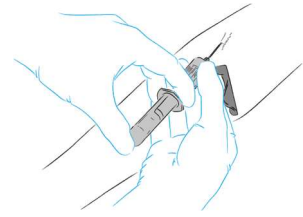
LESEN SIE DIE FOLGENDEN INFORMATIONEN DURCH, BEVOR SIE MIT DER BLUTENTNAHME BEGINNEN.

TRAGEN SIE WÄHREND DER BLUTENTNAHME UND DER ARBEIT MIT BLUTENTNAHMERÖHRCHEN HANDSCHUHE, UM DIE GEFAHR DES KONTAKTES MIT BLUT ZU VERRINGERN!

1. Entfernen Sie den grauen Teil der Kanülenschutzkappe.
HINWEIS: Das perforierte Etikett dient neben der leichten Erkennungsmöglichkeit auch als Indikator der Sterilität und Unversehrtheit des Produktes. Bei bereits geöffneten Verpackungen oder beschädigten Verpackungen werfen Sie bitte die Kanüle und wählen Sie eine unversehrte.
2. Schrauben Sie die Kanüle in den **VACUETTE®** QUICKSHIELD Sicherheitsröhrchenhalter.
Vergewissern Sie sich, dass die Kanüle fest sitzt und sich nicht während des Gebrauchs lösen kann.
HINWEIS: Schiefes Eindrehen kann das Gewinde der Kanüle bzw. des **VACUETTE®** QUICKSHIELD Sicherheitsröhrchenhalters beschädigen. Die Kanüle könnte sich während der Blutentnahme lösen.
HINWEIS: Verbiegen Sie keine Nadeln oder benutzen Sie den **VACUETTE®** QUICKSHIELD Sicherheitsröhrchenhalter nicht bei verbogenen Nadeln.
3. Der Punkt auf der Nadelschutzkappe zeigt die Orientierung des Kanülenschliffs.
4. Der Schutzschild kann nun in die bevorzugte Position gedreht werden, wo er während der Venenpunktion stabil verbleibt.
5. Wählen Sie die Einstichstelle. Stauen Sie die Vene (max. 1 Minute) und desinfizieren Sie die Einstichstelle. Keine Palpation nach dem Reinigen!



6. Halten Sie den Arm des Patienten schräg nach unten. Entfernen Sie die Nadelschutz-kappe. Führen Sie die Venenpunktion, mit dem Patientenarm nach unten und der Röhrenkappe nach oben gerichtet, durch.
7. Drücken Sie das Röhren in den **VACUETTE® QUICKSHIELD** Sicherheitsröhrenhalter bis die Kanüle die Gummischutzhülse durchsticht. Achten Sie darauf, das Röhren in der Mitte des Gummipropfens zu durchstechen, um ein Austreten von Blut und vorzeitigen Vakuum-Verlust zu verhindern.
8. Lösen Sie die Staubinde sobald Blut im Röhren zu sehen ist. Die Blutprobe soll während der Entnahme nicht mit dem Gummistopfen des Röhrens in Berührung kommen. D.h. keinesfalls das Röhren kopfüber positionieren. Halten Sie das Röhren mit Hilfe des Daumens in der Position, um eine komplette Befüllung zu erreichen.
HINWEIS: Blut kann gelegentlich am Gummischutzventil auslaufen. Folgen Sie den Sicherheitsrichtlinien vor Ort, um die Gefahr eines Kontaktes mit infektiösem Material zu minimieren.
9. Platzieren Sie die nachfolgenden Röhren in den Halter. Versichern Sie sich, dass der Inhalt des Röhrens die Kappe oder das Nadelende während der Blutabnahme nicht berührt.
10. Wenn der Blutfluss beim letzten Röhren stoppt, entfernen Sie vorsichtig die Kanüle aus der Vene. Drücken Sie mit einem trockenen und sterilen Tupfer auf die Entnahmestelle bis die Blutung aufhört. Sobald die Gerinnung eingesetzt hat, bringen Sie ein Pflaster und falls benötigt einen Verband an.



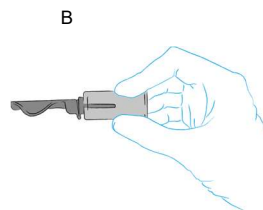
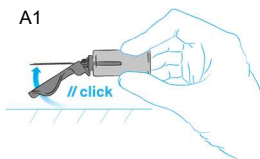
Nicht Wiederverschließen! Das Wiederverschließen von Kanülen erhöht das Risiko einer Nadelstichverletzung.

HINWEIS: Nach der Blutentnahme kann sich in der Vertiefung der Kappe Restblut befinden. Treffen Sie Vorkehrungen um beim Hantieren mit den Röhren einen Kontakt mit diesem Blut zu vermeiden. Jeder **VACUETTE® QUICKSHIELD** Sicherheits-röhrenhalter, der mit Blut kontaminiert wurde, ist als gefährlich einzustufen und sollte umgehend entsorgt werden.

Aktivierung des Schutzschildes

Nach der Entnahme des letzten Röhrens entfernen Sie die Nadel aus der Vene. Direkt danach sollte folgende Verfahrensweise zur Verhinderung von Nadelstichverletzungen angewendet werden um den Schutzschild zu aktivieren.

1. Den Sicherheitsschild aktivieren, indem der Schild auf einem stabilen Untergrund sachte in Richtung Nadel gedrückt wird. Der Schild kann auch mit Daumen oder Finger aktiviert werden. Dabei müssen Daumen und Finger jedoch stets hinter dem Schild verbleiben. (Siehe A1/A2)
2. Ein deutlich hörbares „klicken“ ist das Zeichen dafür, dass das Sicherheitsschild gänzlich und korrekt aktiviert wurde. Das Risiko einer Nadelstichverletzung ist nun nahezu auszuschließen. (Siehe B)
3. Entsorgen Sie den gebrauchten **VACUETTE® QUICKSHIELD** Sicherheitsröhrenhalter samt Nadel in die dafür vorgesehene Entsorgungsbox. (Siehe C)



HINWEIS: Nachdem der Sicherheitsmechanismus aktiviert wurde, unterlassen Sie gewaltsames Reaktivieren oder Entriegeln.

Entsorgung

Die Allgemeinen Hygienerichtlinien und die gesetzlichen Bestimmungen für die ordnungsgemäße Entsorgung von infektiösem Material sind zu beachten und einzuhalten. Das Tragen von Handschuhen vermindert das Risiko von Infektionen. Kontaminierte **VACUETTE® QUICKSHIELD** Sicherheitsröhrenhalter müssen in geeigneten Abfallbehältern für potentiell, infektiöses Material gesammelt werden und werden üblicherweise in entsprechenden Verbrennungsanlagen oder durch Autoklavieren (Dampfsterilisation) entsorgt.

Kennzeichnung

	Hersteller		Vor Sonneneinstrahlung schützen	MD	Medizinprodukt
	Verwendbar bis (Datum)		Temperaturgrenzwerte	Rx Only (USA)	Verschreibungspflichtig
LOT	Chargennummer		Nicht wiederverwenden	CH REP	Autorisierter Vertreter in der Schweiz
REF	Artikelnummer		Gebrauchsanweisung beachten	UK REP	Verantwortliche Person im Vereinigten Königreich

Achtung: Gemäß US-Bundesgesetzen darf dieses Produkt nur durch einen Arzt oder auf dessen Anordnung verkauft werden.

www.qbo.com/preanalytics
office@at.qbo.com
 Tel.: +43 7583 6791

Greiner Bio-One GmbH
 Bad Haller Str. 32
 4550 Kremsmünster
 Österreich

CH REP Greiner Bio-One VACUETTE Schweiz
 GmbH
 St. Leonhardstraße 39
 9000 St. Gallen, Schweiz

UK REP Greiner Bio-One Ltd, Brunel Way, Stroudwater Business
 Park, GL10 3SX U.K. Stonehouse, Gloucestershire,
 Vereinigtes Königreich

**UK
CA**